

أهداف خطة DRAFT غرب الإسكندرية

الهدف: تلخيص تعليقات المجتمع وتخطيط أفضل الممارسات في أهداف عالية المستوى تكون بمثابة أساس للخطة.

الإسكان: القدرة على تحمل التكاليف - إمكانية الوصول - التوافر

ما قاله المجتمع:

- المخاوف المتعلقة بتكاليف الإسكان والإيجار والمرافق والزيادات في الرسوم الأخرى
- الخوف من التشريد بسبب إعادة التطوير والزيادات في الإيجارات
- المخاوف المتعلقة بالكثافة والنمو (مقدار التطوير الجديد ونوعه)
- المخاوف المتعلقة بحالة المباني (سوء الصيانة، الإدارة/سوء التواصل، الآفات، تقادم البنية التحتية)
- الحاجة إلى المزيد من خيارات الإسكان، بما في ذلك ملكية المنازل بأسعار معقولة، وفرص عدم الحاجة للانتقال عند التقدم في العمر، وفرص الحصول على إسكان ورعاية لكبار السن بأسعار معقولة
- تكلفة موقف السيارات وتوفره في المجتمعات السكنية
- دعم التنمية الجديدة لتكون مستدامة
- دعم المساعدة الفنية لتعزيز مجتمعات المساكن القائمة

كيف يمكن معالجة المخاوف/كيف تُترجم إلى سياسة:

سنقوم الخطة بتقييم مخزون الإسكان الحالي، وظروف السوق، وضغوط التطوير، ومقترحات التطوير لوضع توصيات تتوافق مع الخطة الرئيسية للإسكان بالمدينة، ومبادرة الإسكان الإقليمي، وقرار كامل الإسكندرية لتوسيع المساواة في الإسكان، والقدرة على تحمل التكاليف، وإمكانية الوصول، والتوافر.

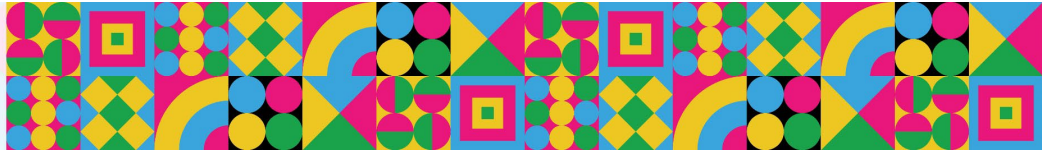
أهداف Draft:

1. الحفاظ على القدرة على تحمل تكاليف السكن وتعزيز الاستقرار السكني للسماح للمقيمين الحاليين بالبقاء في المجتمع. يجب أن تتناول الخطة طرقًا من أجل:

- تعظيم الحفاظ على و/أو استبدال المساكن الحالية ميسورة التكلفة ومنخفضة التكلفة للقوى العاملة كوحدات ملتزمة بأسعار معقولة كجزء من إعادة التطوير في المستقبل؛
- متابعة السلطة التشريعية للمدينة لمطالبة المطورين بتقديم المساعدة في الانتقال للحد من آثار إعادة التطوير على المقيمين الحاليين والتخفيف منها؛
- إنشاء وتعميق القدرة على تحمل التكاليف من خلال:
 - وضع متطلب مستهدف للقدرة على تحمل التكاليف مع حدوث تطوير جديد وإعادة تطوير العقارات.
 - استكشاف الفرص للشراكات بين القطاعين العام والخاص وغير الربحي، وتخصيص الأراضي، والاستثمار العام والخاص المحتمل، وغيرها من الأدوات.
- تعزيز الحوكمة والصحة المالية لمجتمعات الوحدات السكنية كمصدر مهم لملكية المنازل ميسورة التكلفة من خلال التدريب والمساعدة الفنية والاستثمار.

2. تمكين المستأجرين من معالجة مخاوف الإسكان وزيادة الحركة الاقتصادية. يجب أن تتناول الخطة طرقًا من أجل:

- دعم حقوق المستأجرين ومسؤولياتهم وتكوين جمعيات المستأجرين.
- دعم البرامج لتعزيز الكفاءة اللغوية وتطوير القوى العاملة للمهنيين.
- دعم المساعدة الفنية لجهود المستأجرين لشراء العقارات للاستخدام التعاوني.

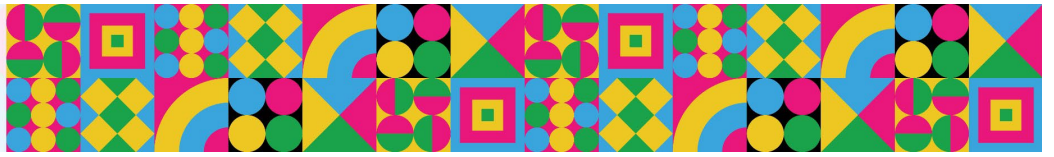


3. توسيع فرص الإسكان. يجب أن تتناول الخطة طرقاً من أجل:

- تشجيع مجموعة من خيارات الإسكان.
- خلق فرص لملكية المنازل لأول مرة.
- دعم فرص عدم الحاجة للانتقال عند التقدم في العمر، وفرص الانتقال إلى الإسكان والرعاية لكبار السن على مستويات دخل مختلفة.

4. دعم المنازل الآمنة والمصانة جيداً والتي يمكن الوصول إليها. يجب أن تتناول الخطة طرقاً من أجل:

- تحسين ظروف البناء من خلال التنسيق مع مالكي العقارات والمقيمين؛
- تعزيز إمكانية الوصول من خلال البرامج الحالية.



النقل

ما قاله المجتمع:

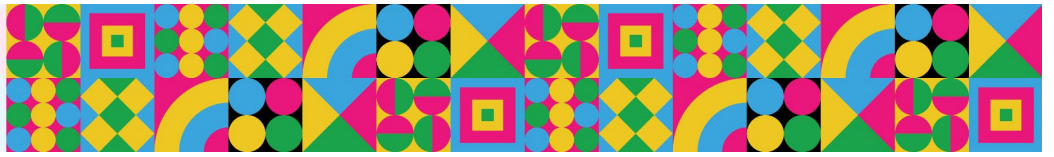
- المخاوف المتعلقة بسلامة التقاطعات
- المخاوف المتعلقة بالازدحام وتدفق المرور
- دعم تحسين الاتصال والسلامة لمستخدمي وسائل النقل، والمشاة، وراكبي الدراجات
- الحاجة إلى مواقف سيارات (في الشارع وخارجه)
- دعم خيارات النقل العام الإضافية والأكثر موثوقية
- مخاوف صيانة البنية التحتية للنقل
- المخاوف المتعلقة بالضوضاء الناجمة عن حركة المرور
- الحفاظ بشأن الوصول إلى أجزاء أخرى من المدينة والمنطقة

كيف يمكن معالجة المخاوف/كيف تُترجم إلى سياسة:

سنقوم الخطة بتقييم متطلبات التنقل الحالية والمستقبلية والتوصية بالتحسينات للتخفيف من آثار التطوير المخطط له على جميع المستخدمين. وستأخذ استخدامات الأراضي الجديدة وكثافتها بعين الاعتبار تحسينات النقل ورأس المال الحالية والمخطط لها. بالإضافة إلى ذلك، سيتم التعامل مع السلامة والاتصال من خلال التحسينات الموضوعية الموصى بها والبنية التحتية الإضافية المقدمة من خلال مشاريع إعادة التطوير ومشاريع المدن. وستكون التحسينات الموصى بها متسقة مع سياسات مثل الرؤية صفر (Vision Zero)، وبرامج مثل الشوارع الكاملة (Complete Streets)، وطرق آمنة إلى المدارس (Safe Routes to School)، وخطة الإسكندرية للتنقل (Alexandria Mobility Plan).

أهداف Draft:

1. معالجة النقل والتنقل بشكل شامل.
 - تقييم البنية التحتية الحالية للتنقل من أجل سلامة وراحة جميع المستخدمين والنظر في التحسينات في الخطة التي تتوسع بناءً على التوصيات الواردة في خطة بيوريغارد (Beauregard Plan) وخطة الإسكندرية للتنقل (Alexandria Mobility Plan) فيما يتعلق بالعبور، وتنقل المشاة والدراجات، والتنقل الذكي، وخيارات السفر، ومساحة الرصيف ومواقف السيارات، مع استيعاب المركبات في سياق حضري.
 - دعم أهداف ممرات خدمة العبور المتكرر الموضحة في خطة رؤية العبور (Transit Vision Plan).
 - استخدام دراسة النقل لتحديد فرص تحسينات حركة المرور والازدحام التي تتوافق مع الخطط الأخرى وأهداف المدينة بما في ذلك الأهداف البيئية والحد من التلوث الضوضائي.
2. تحسين الاتصال داخل منطقة الخطة وإلى وجهات أخرى.
 - كجزء من إعادة التطوير، توفير شبكة متصلة ويمكن الوصول إليها تمكن الأشخاص من جميع الأعمار والقدرات من التحرك بأمان وراحة داخل منطقة الخطة وإلى وجهات خارج منطقة الخطة مثل البلدة القديمة وأرلينغتون ودي سي. وكذلك توفير البنية التحتية الداعمة مثل مواقف السيارات والدراجات ومواقف الحافلات ووسائل الراحة المُدارة جيدًا.
3. التواصل والمشاركة مع المجتمع بشأن مشاريع النقل الحالية والمخطط لها.
 - بالتنسيق مع عملية التخطيط هذه، معالجة كلاً من الازدحام المروري والسلامة لجميع المستخدمين في تقاطع سيميناري وبيوريغارد.
 - تقديم معلومات واضحة حول المشاريع الحالية الأخرى مثل ممر ويست إند (West End Transitway)، وممر بيوريغارد متعدد الاستخدامات (Beauregard Multiuse Trail)، وتحسينات طرق آمنة إلى المدارس (Safe Routes to School)، وغيرها.



المتنزهات والمساحات المفتوحة

ما قاله المجتمع:

- المخاوف المتعلقة بصيانة المتنزه وإصلاحه
- دعم المساحات الخضراء الإضافية، والمتنزهات العامة، والمرافق الترفيهية، ومناطق اللعب
- دعم تحسينات المتنزه وتجديده
- المخاوف المتعلقة بإمكانية الوصول إلى المتنزه
- دعم الحفاظ على المتنزهات الحالية والمساحات الخضراء
- دعم الحفاظ على مظلة الأشجار
- دعم مرافق الحيوانات الأليفة

كيف يمكن معالجة المخاوف/كيف تُترجم إلى سياسة:

تحديد الفرص لتحسين إمكانية الوصول إلى المساحات المفتوحة العامة الحالية، وتوسيع القرب لأنواع جديدة ومختلفة من المساحات المفتوحة العامة مع إعادة التطوير.

أهداف Draft:

1. لن يتم الحد من توصيات خطة بيوريغارد (Beauregard Plan) الحالية لحجم المساحة المفتوحة. سيتم التركيز بشكل إضافي على احتياجات الأماكن المفتوحة العامة/المتاحة للجمهور لضمان تمكن المقيمين في غرب الإسكندرية من الوصول إلى الأماكن المفتوحة.
2. ستساهم مواقع التطوير وإعادة التطوير الجديدة في المجتمع من خلال إضافة مساحات مفتوحة جديدة متاحة للجمهور على الدرجة، و/أو المساهمة في المتنزهات الحالية، و/أو من خلال توفير روابط مساحات مفتوحة في جميع أنحاء غرب الإسكندرية.
3. سيتم تصميم جميع المتنزهات (العامة) وبرمجتها باستخدام مدخلات المجتمع لتكون سهلة الوصول ومرحبة بجميع الأعمار والقدرات.
4. لزيادة الوصول إلى المتنزه في غضون 10 دقائق من المشي، ستحدد الخطة وصلات إضافية للمشاة والدراجات للمتنزهات الحالية والمخطط لها داخل حدود غرب الإسكندرية وخارجها وتضمن سهولة الوصول إلى الوصلات المخطط لها.
5. استكشاف طرق للاحتفاظ بمظلة الأشجار وزيادتها.
6. ستتضمن الخطة التوصيات وأفضل الممارسات من خطط تحسين متنزهات الإسكندرية (Alexandria's Park Improvement Plans) وخطط المساحات المفتوحة (Open Space Plans).
7. يجب تصميم جميع المساحات المفتوحة العامة والمفتوحة المتاحة للجمهور لتشمل مزيجًا من الاستخدامات، بما في ذلك على سبيل المثال لا الحصر العناصر النشطة والسلبية والطبيعية والتعليمية واللياقة البدنية والثقافية والاجتماعية لجميع الأعمار والقدرات.
8. يجب تصميم المساحات المفتوحة المتاحة للجمهور لدعم وتشجيع الفعاليات الخاصة والأنشطة المجتمعية التي تدعم برامج المجتمع و/أو مدينة الإسكندرية.
9. يجب إعطاء الأولوية لفرص الفن العام ضمن التطوير الجديد وكذلك ضمن المساحة المفتوحة الحالية أو المعاد تطويرها لضمان الوصول العادل لجميع المقيمين.
10. تشجيع الاستخدامات الترفيهية أو الثقافية أو الاجتماعية أو الاستخدامات الأخرى المؤقتة التي تزيد من التفاعلات الاجتماعية المجتمعية وتنشيط المساحات التي يمكن إقامتها في مواقف السيارات السطحية الحالية أو الأرصفة أو المناطق الأخرى إلى أقصى حد ممكن.
11. تقييم خدمات المركز الترفيهي والمرافق البلدية الأخرى المقدمة والمرافق داخل منطقة الخطة لتلبية الاحتياجات الحالية والمستقبلية للمجتمع بشكل أفضل.

ما قاله المجتمع:

- المخاوف المتعلقة بالكثافة والنمو (مقدار التطوير الجديد ونوعه)
- دعم الكثافة والنمو
- دعم الاحتفاظ بالعديد من الاستخدامات الحالية الداعمة للحي
- دعم الاستخدامات الإضافية غير السكنية (المدارس، والمطاعم، ومتاجر البيع بالتجزئة، ومحلات البقالة، والصيدليات، والفنادق، والمتاجر، والمعالم السياحية)
- دعم الاستخدامات السكنية الإضافية (تنوع خيارات الإسكان)
- دعم سياسات تقسيم المناطق السكنية المُحدثة
- دعم تحسين العمارة والتصميم
- دعم إنفاذ المرور ومواقف السيارات الإضافية
- المخاوف المتعلقة بالجريمة العامة والسلامة
- المخاوف المثارة بشأن الأمن الإضافي والشرطة

كيف يمكن معالجة المخاوف/كيف تُترجم إلى سياسة: تقديم استراتيجيات لمعالجة إعادة التطوير وموازنة الكثافة مع إعادة التطوير. وضع مفهوم لاستخدام الأراضي يدعم الأحياء الآمنة والصحية واحتياجات المقيمين الحاليين والمستقبليين بما في ذلك تنوع خيارات الإسكان، والمحافظة على وسائل الراحة في الأحياء وتوسيعها، بما في ذلك البيع بالتجزئة، وتوفير المساحات المجتمعية. إدارة النمو والكثافة من خلال خطة استخدام الأراضي المرنة لتلبية الطلب المحلي وتلبية عرض الإسكان واحتياجات المجتمع.

أهداف Draft:

1. ضمان أن تصميم المساحات والمباني الجديدة يزيد من سلامة جميع المستخدمين.
2. توجيه عملية التطوير وإعادة التطوير الجديدة التي تدعم مجموعة متنوعة من الأنواع السكنية وخيارات الإسكان، وتوازن بين الاستخدامات السكنية وغير السكنية، وتوفر وسائل الراحة مثل البيع بالتجزئة والمطاعم والمتاجر ومتاجر البقالة ومناطق الجذب وما إلى ذلك.
3. تقييم استخدامات المكاتب والفنادق الحالية والمخطط لها بالنظر إلى الاحتياجات المتغيرة لهذه الاستخدامات.
4. تشجيع مزيج من استخدام الأراضي المتمركزة حول الحي والتي يمكن السير إليها وتدعم المحافظة على استخدامات خدمات الحي وتوسيعها. (15 دقيقة من الأحياء)
5. وضع معايير للهندسة المعمارية والتصميم تدعم التصميم المستدام عالي الجودة، وصناعة الأماكن، وهوية الأحياء.
6. الحصول على شوارع جديدة ومناظر شوارع جذابة واسعة، من حيث الاستيعاب البشري، وتوفر فيها وصلات تدعم جميع وسائل النقل.
7. البحث عن فرص لتوفير مساحات مجتمعية (اجتماعية) داخل المباني الجديدة كجزء من إعادة التطوير.
8. دمج الجهود المستمرة لخطة عمل الطاقة وتغير المناخ (Energy and Climate Change Action Plan) وخطة العمل البيئية (Environmental Action Plan) وسياسة المباني الخضراء في المدينة.
9. ضمان مواءمة البنية التحتية اللازمة لدعم التطوير وإعادة التطوير الجديدة.

دعم الصحة المجتمعية + المرونة:

1. دعم الوصول إلى سلع وخدمات الأحياء مثل متاجر البقالة، والعيادات الطبية/طب الأسنان، وما إلى ذلك.
2. استكشاف الفرص لتعزيز وصول الأحياء إلى الموارد المجتمعية بما في ذلك التدريب على الوظائف واللغة، وخدمة الإنترنت اللاسلكي، وبرامج دعم الشباب وكبار السن وإشراكهم من خلال التعاون مع الشركاء المحليين.
3. السعي وراء الفرص لتوفير الحدائق المجتمعية، بما في ذلك حدائق الموارد المشتركة داخل المناطق الجديدة/إعادة التطوير وكذلك متنزهات المدينة و/أو العقارات الأخرى المملوكة للمدينة مثل المكتبات و/أو المراكز الترفيهية والمدارس.